

### 1. Leitfaden Schornsteinfegerdaten für die kommunale Wärmeplanung

<https://schornsteinfeger-liv-hessen.de/leitfaden-schornsteinfegerdaten-fuer-die-kommunale-waermeplanung/>

Kontakt für Datenbezug:

Landesinnungsverband des Schornsteinfegerhandwerks in Hessen

Patrick Simshäuser, Tel. 06622 / 902340, Email: [patrick.simshaeuser@livhessen.de](mailto:patrick.simshaeuser@livhessen.de)

### 2. Datenanalyse und Datenbankaufbau

UMGIS Datenablage: <X:\Projekte\KWP\Schornsteinfegerlisten\Wiesbaden>

„leeres“ Warehouse: X:\Projekte\KWP\Warehouses\KWP\_leer.mdb

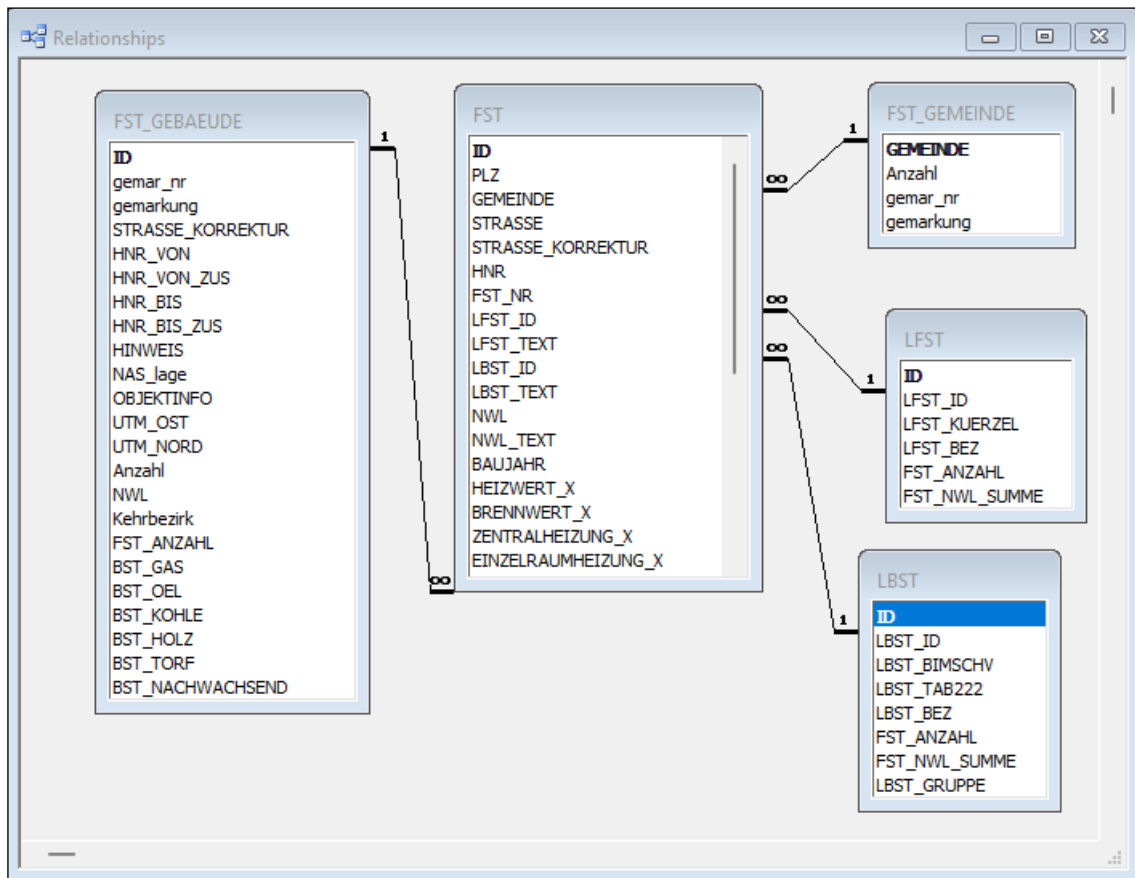
Aufgebaute Tabellen:

FST	Liste der Feuerstätten, Übernahme aus Excelliste der LIV Achtung (unveränderte Originaldaten mit Ergänzungen UMGIS): - unterschiedliche Bezeichnungen der Stadtteile / Gemarkungen - unterschiedliche Straßenschreibweisen / Abkürzungen - Fehler in Straßennamen! - keine eindeutigen Kennungen für Liste der Brennstoffe LBST - keine eindeutigen Kennungen für Liste der Feuerstättenarten LFST - Hinweise zur Lokalisierung teilweise in der Hausnummer!
FST_GEMEINDE	Übersetzungstabelle für die unterschiedlichen Schreibweisen eines Ortsteils / Gemarkung
FST_GEBAEUDE	auf eindeutige Adressen gruppierte Tabelle FST dient der Geocodierung (UTM32-Koordinaten) und der Aufsummierung der Nennwärmeleistungen für die unterschiedlichen Brennstoffgruppen (Erdgas, Heizöl, Kohle, Holz, Brenntorf, Nachwachsend)
LFST	Liste der Feuerstättenarten gemäß 2.2.1 Feuerstättenkategorie
LBST	Liste der Brennstoffe gemäß 2.2.2.1 Brennstoffe nach § 3 Abs. 1 1.BImSchV

Daten für Wiesbaden:

FST	93.762 Feuerstätten, aus Original Exceldatei der LIV Hessen „Daten kommunale Wärmeplanung Wiesbaden.xlsx“
FST_GEMEINDE	32 Datensätze zu unterschiedlichen Schreibweisen
FST_GEBAEUDE	36.954 eindeutige Gebäudeadressen zu den Feuerstätten (auch mit Hausnummer „0“ oder nur Angabe z.B. „Hinterhaus“) davon 35.591 geocodierte Gebäudeadressen
LFST	64 Datensätze inkl. Ergänzungen von UMGIS
LBST	54 Datensätze inkl. Ergänzungen von UMGIS

## 3. Aufbau relationales Datenmodell



## 4. Datenaufbereitungen / Arbeitsschritte

1. Für jede Feuerstätte aus der Tabelle FST muss eine eindeutige Referenz zu der geocodierten Gebäudeadresse FST\_GEBAEUDE hergestellt werden.
2. Die Klarschriften zu den Feuerstättenarten (LFST) und den Brennstoffarten (LBST) sollen aus Lesbarkeitsgründen in die Liste der Feuerstätten übernommen werden (Attribute LFST\_TEXT und LBST\_TEXT).
3. Für Statistiken und Aufsummierungen müssen die rein textlichen Angaben zur Nennwärmeleistung in ein numerisches Attribut überführt werden (Attribut NWL).
4. Die unstrukturierten Hausnummernangaben in der Liste der Feuerstätten müssen bei den Gebäuden in eine strukturierte, eindeutige Form übertragen werden (Attribute HNR\_\*).
5. Über eine aktuelle Gebäudeadressendatei müssen die UTM32-Koordinaten ermittelt und den FST-Gebäuden zugeordnet werden (Attribute UTM\_OST und UTM\_NORD).
6. Nur wenn der Schritt 5 erfolgreich ist, können eine Darstellung im GIS und eine entsprechende Zuordnung zu den Punktinformationen aus dem Wärmeatlas Hessen oder anderer Gebäude- oder Blockinformationen erfolgen.
7. Für die Validierung der Daten sollten die Gebäudedaten mit der offiziellen Liste der Kehrbezirke des RP abgeglichen werden!
8. Für eine visuelle Überprüfung bietet es sich an, die Gebäudedaten entsprechend der Kehrbezirke darzustellen.
9. Eventuell kann eine Zuordnung zu den Baublöcken / Stadtquartieren und eine entsprechende Aufsummierung der Nennwärmeleistungen für die unterschiedlichen Brennstoffgruppen (Erdgas, Heizöl, Kohle, Holz, Brenntorf, Nachwachsend) erfolgen.

# Kommunale Wärmeplanung Wiesbaden Aufbereitung Schornsteinfegerlisten

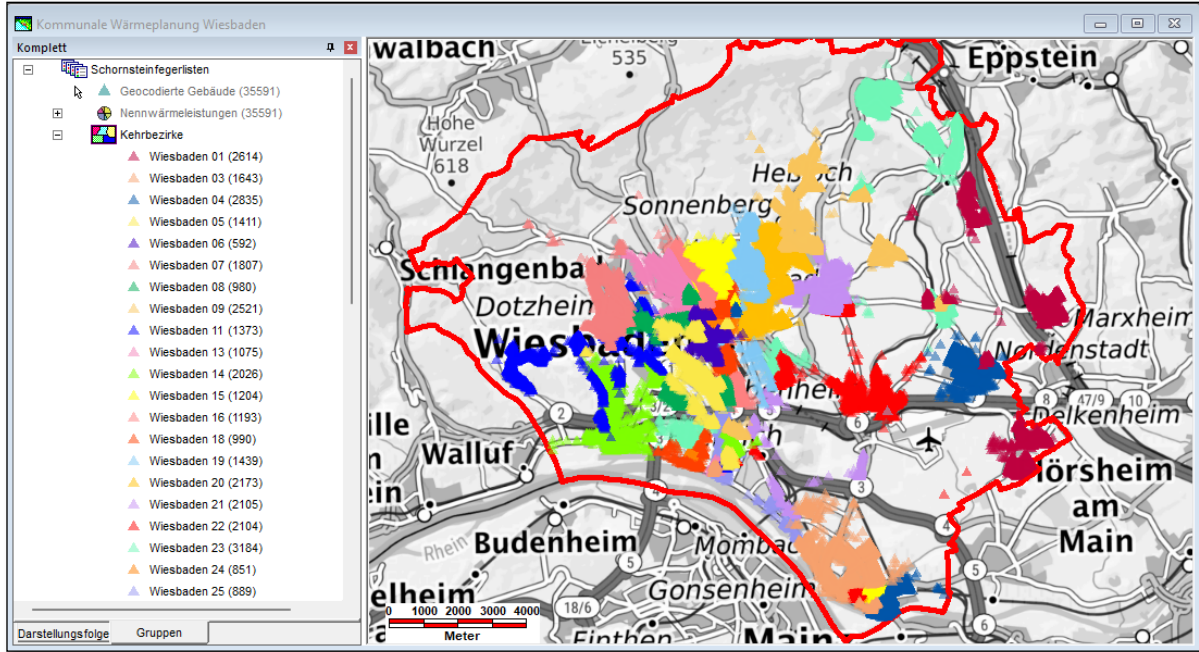
X:\Projekte\KWP\Dokumentation\Schornsteinfegerlisten\Aufbereitung\_Schornsteinfegerlisten.docx

## 5. Ergebnislisten

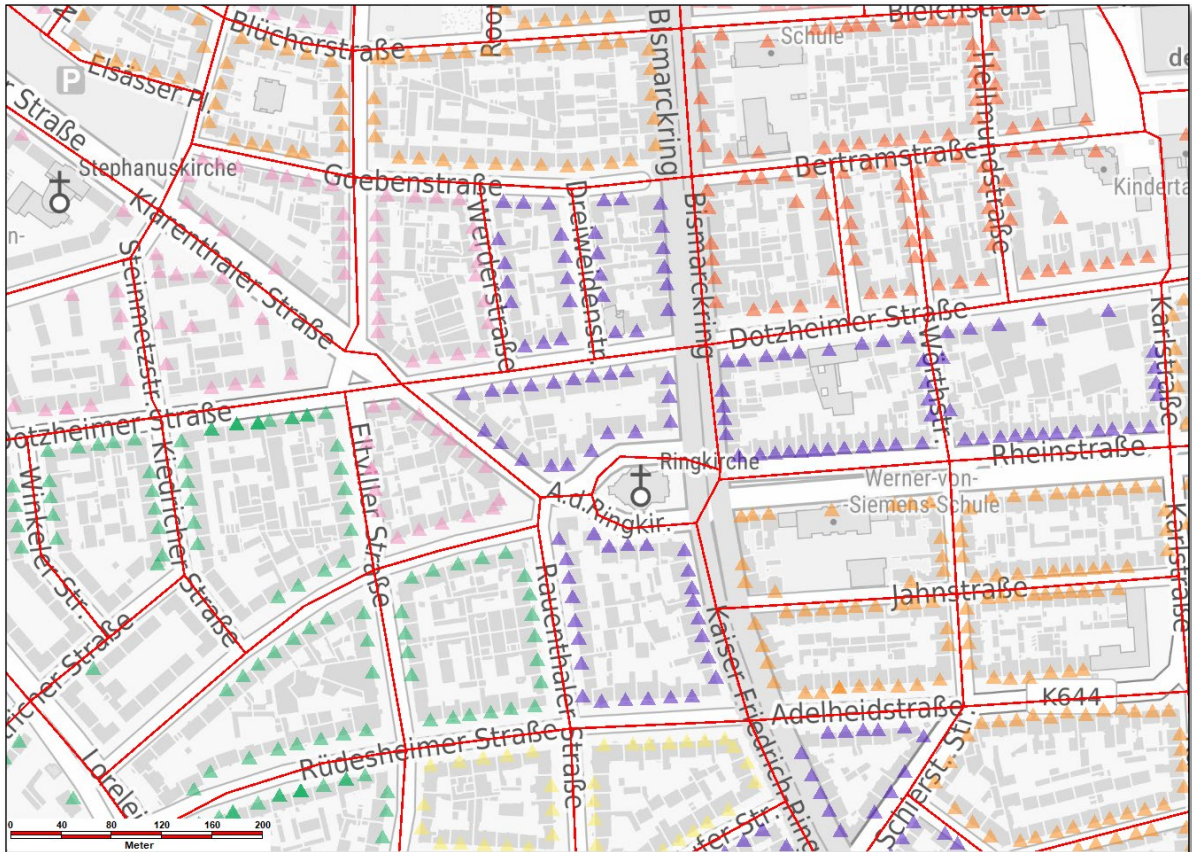
Liste der Feuerstättenarten und Liste der Brennstoffe siehe separates pdf.

## 6. Auswertungen im GIS

Darstellung der Feuerstätten nach den 25 Kehrbezirken im Stadtgebiet Wiesbaden

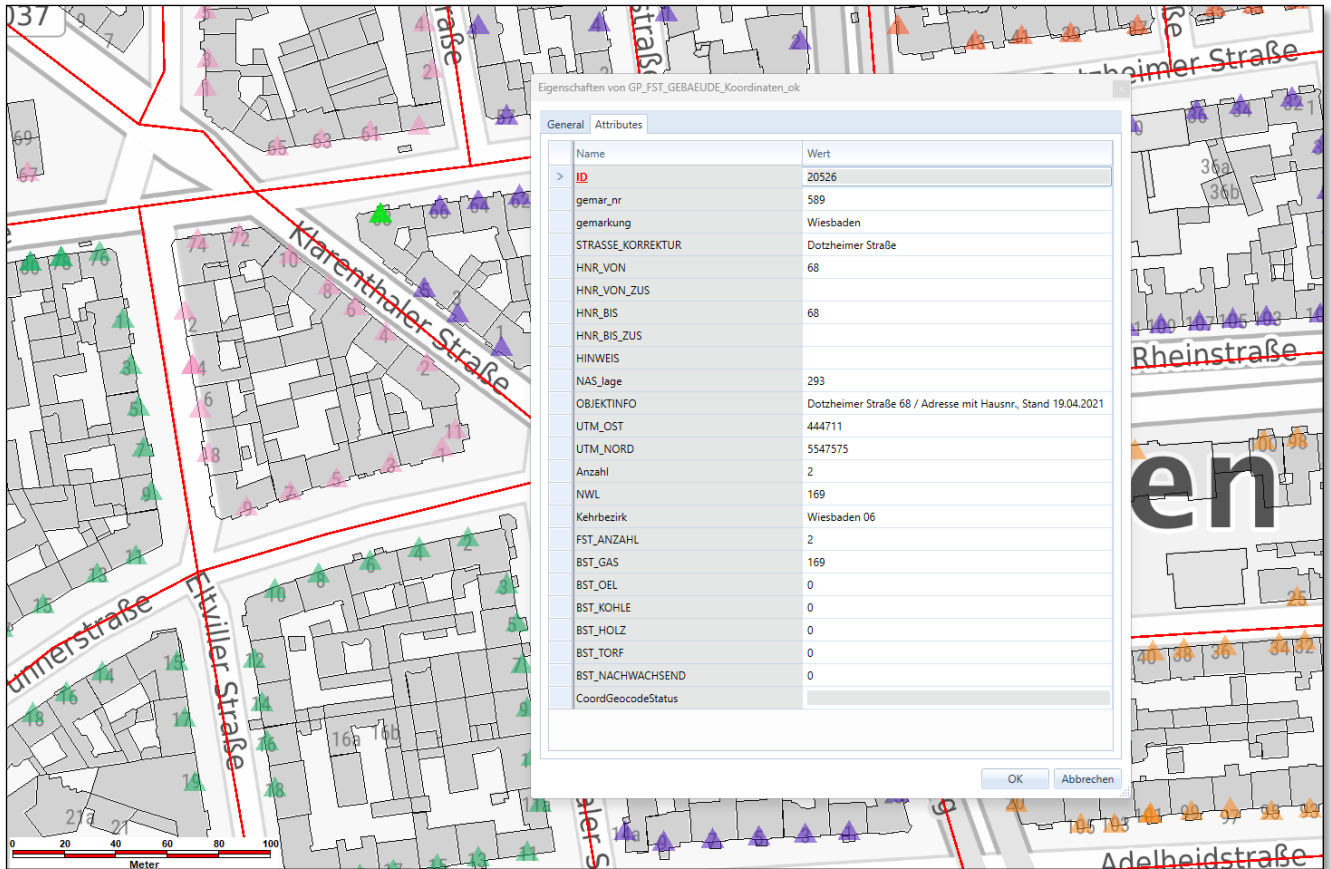


Darstellung der Feuerstätten nach den Kehrbezirken in Wiesbaden Innenstadt

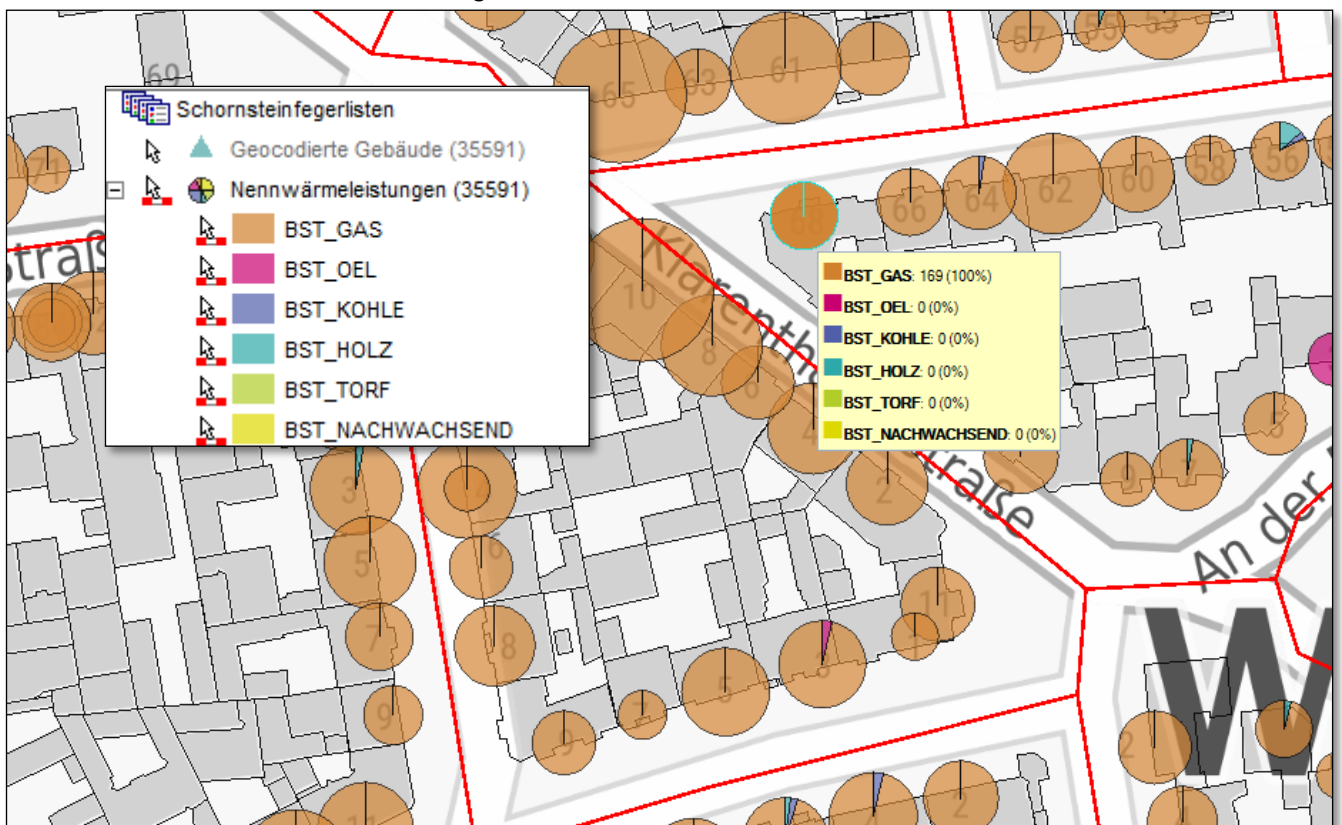




## Auswahl Gebäude mit Datenfenster in UFIS



## Nennwärmeleistungen für die unterschiedlichen Brennstoffarten



### 7. Diskussion offene Arbeiten / Datenprüfungen

1. Abgleich der noch nicht geocodierten Adressen zu Feuerstätten mit der aktuellen Adressdatei des Vermessungsamtes
2. Klärung unvollständiger Adressen (keine Hausnummern, unbekannte Straßenbezeichnungen)
3. Zuordnung der Kehrbezirke zu den Baublöcken und Erstellung Objektklasse „Kehrbezirke“
4. Abstimmung der Behandlung der unterschiedlichen Feuerstättenarten (z.B. Notstromaggregate, Durchlaufwasserheizer, Umlaufwasserheizer, Kombiwasserheizer), siehe Listen zu den Feuerstättenarten
5. Identifikation potentieller „Vielverbraucher“ (z.B. Nennwärmeleistung > 1.000 kW) und graphische Darstellung
6. Aggregation der Nennwärmeleistungen auf Ebene Baublock/Quartier
7. Aggregation der Nennwärmeleistungen auf Ebene Stadtbezirk
8. Zuordnung der Feuerstätten zu den GEG thermisch konditionierten Punkten aus dem WAH
9. Übernahme Ergebnisse in das GMK
10. Abstimmung thematische Auswertungen und Darstellungen in UFIS
11. Abgleich der Ergebnisse mit dem Gebäudezensus 2022!